

4. A női öltözeti darabok ismertetése

A Tápéi Falugyűjtemény gazdag textílianyaga lehetővé tette, hogy a tápéi női viselet egyes ruhadarabjainak számos változatát megismertessük.²⁴ Mivel a gyűjtemény nem teljes, kiegészítettük a szegedi Móra Ferenc Múzeum textilgyűjteményéből a tápéi öltözetek felsorolásával.²⁵ A leírásoknál felhasználjuk gyűjtésünk során szerzett tapasztalatainkat.²⁶

ING, féling

Fehér gyolcsból, *sifonból* szabott, mintegy 15 cm-rel derékon alul érő, bevarrott ujjú, vállfoltos, pálhás ing, ujjnyi széles álló gallérral, amely alatt a háta sűrűn húzott. A szegősorokkal, *zájmedlivel* díszített ingmellet keskeny keresztpánt, *leszegő* fogja le. Az eleje közepe gyöngyházgombokkal zárul. Az ujjak széle is *zájmedlivel* díszített. A XIX. század második felében még általános viselet. A századfordulón a menyecskék mint gyermekágyas inget hordták.

M. F. M. 70. 1. 1. ltsz. *Féling* fehér *sifonból*. hh: 55 cm, ab: 176 cm, uh: 12 cm, (XLIII. ábra 1., szabása XLIII. ábra 4.).

T. F. 1. *Féling* fehér *sifonból*. hh: 56 cm, ab: 160 cm, uh: 12 cm, (XLIII. ábra 2.).

ING, hosszú ing

Fehér *sifonból* való térdig érő rövid ujjas ing, két oldalt ékalakú betoldással. Nyaka kerekén kivágott. A karöltő enyhén kerekített, a kényelmes mozgást továbbra is a *kis páha* biztosítja. A nyakát és az ujsa szélét gépi fehér hímzés, *singöltes* vagy csipke, az ingmellet *zájmedli* vagy csipke díszíti. Viselése a századfordulón válik általánossá. 1920-ig a menyaszsonyi ing *hosszú ing* volt.

M. F. M. 70. 1. 2. ltsz. *Hosszú ing* fehér *sifonból*. hh: 100 cm, ab: 194 cm, uh: 12 cm, (XLIII. ábra 3.).

M. F. M. 70. 1. 3. ltsz. *Hosszú ing* fehér *sifonból*. hh: 97 cm, ab: 200 cm, uh: 14 cm.

PENDELY, pöndöl

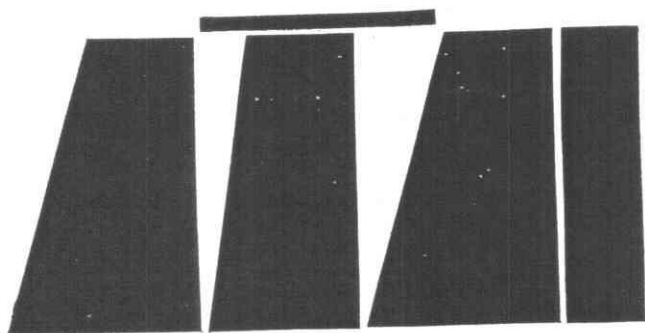
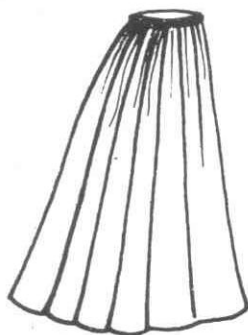
Házivászonból, 2, majd a XIX. század második felétől kezdődően 4 egyenes szélből. A századforduló után 2—3 szélből megszabva készítették. Kézzel varrott, felül szélesebben, alul keskenyebben visszaszegett. Eleje közepén mintegy 25 cm hosszú hasíték. Derékába, *korcába* keskeny fehér köperszalagot, *perlit* fűztek, melyet szorosra kötöttek meg. A századfordulótól gyolcsból varrják a lányok, menyecskék pendelyét. Napjainkban már csak a 80 éven felüliek viselik.

²⁴ A Tápéi Falugyűjtemény (T. F.) ruhadarabjait sorszám szerint közöljük, mivel a gyűjtemény nincs leltározva. Az anyaggyűjtésnél az 1969. évi állapotot vettük figyelembe. A tárgyakat Molnár Imre tanár irányításával a honismereti szakkör gyűjtötte.

²⁵ Móra Ferenc Múzeum (M. F. M.) Rövidítések: ltsz = leltári szám, hh = háta hossza, eh = eleje hossza, mb = mellbőség, db = derékbőség, ab = alsó bőség, uh = ujsa hossza, szh = szoknya hossza, szb = szoknya bősége, cm = centiméter, Gy = gyűjtés.

²⁶ Itt köszönjük meg alábbi adatközlőink szívességét: özv. Domonkos Györgyné Pósa Rozália (1881—1971), Biacsi Mihály (sz. 1886), Biacsi Mihályné Berta Teréz (sz. 1887), Karai Sándor (sz. 1886.), özv. Molnár Péterné Kószó Veronika (sz. 1889.), Nagy Pál (sz. 1890.), Lele Ambrus (sz. 1897.), özv. Molnár Ferencné Révész Rozália (sz. 1897.), özv. Kószó Andrásné Kószó Anna (sz. 1898.), özv. Nagy Antalné Nagy Ilona (sz. 1906.), Török Lajosné Nyinkó Erzsébet (sz. 1915.).

Szíves visszaemlékezéseik, megértő segítségük nélkül a tápéi viseletről, ruhadarabokról nem adhattunk volna ilyen, viszonylag gazdag képet.



XLVI. ábra. Szabott szoknya

UJJAS, *pruszlik*

Fehér gyolcsból szabott, rövid ujjas, derékig érő testhezálló, háta közepén egysoros gombolással zárul. Nyaka négyszögletesen kivágott, vállai és ujjai fehér áttört hímzéssel díszítettek. A XIX. század második felében viselték az ing fölött a *szatyorka* alatt. Ha idegenek előtt öltözködtek, akkor vették fel. Alkalmi öltözetkiegészítő volt.

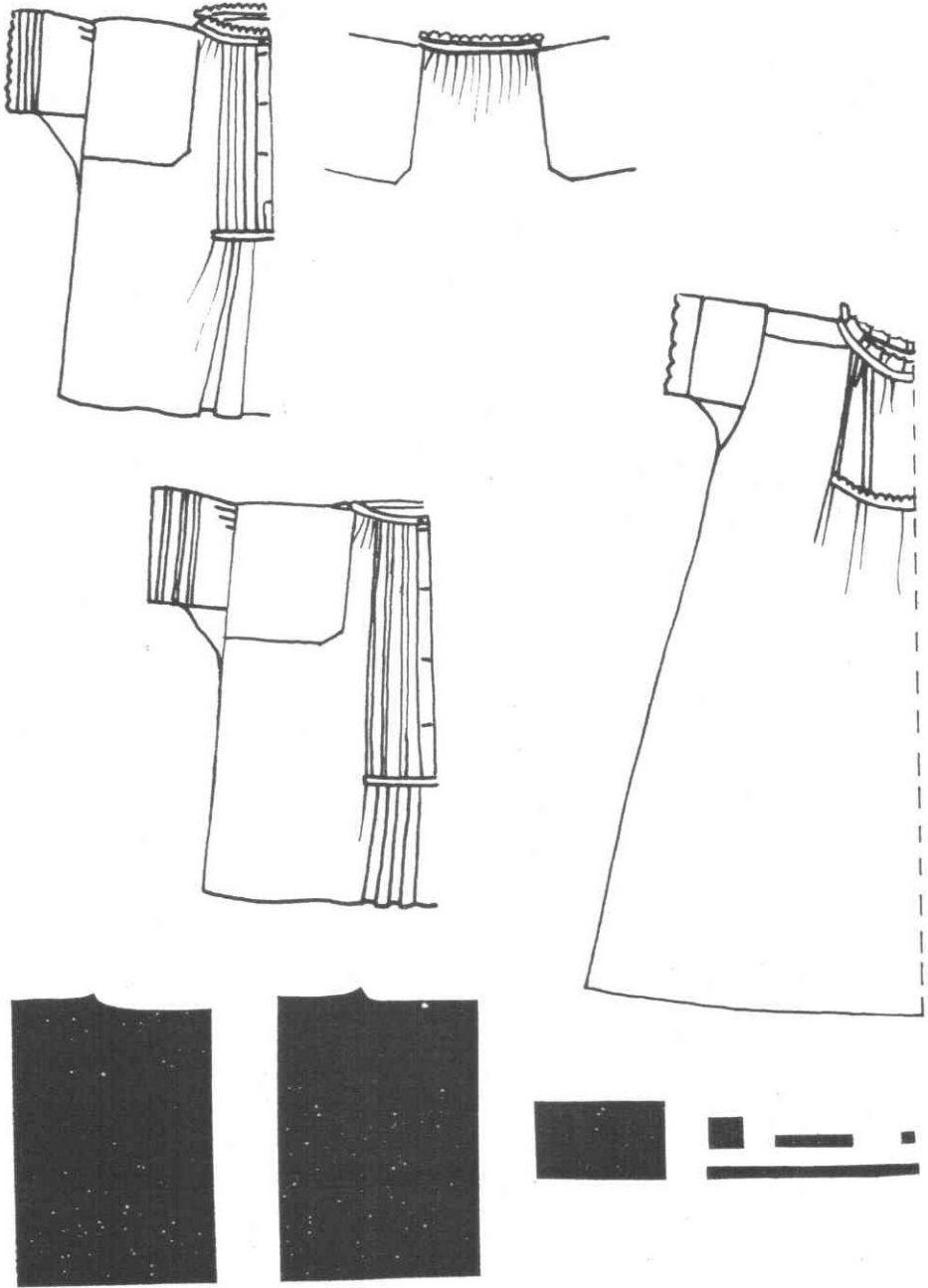
T. F. 7. Fehér *sifonból*. hh: 38 cm, mb: 86 cm, uh: 19 cm.

MELLÉNY, *pruszlik*

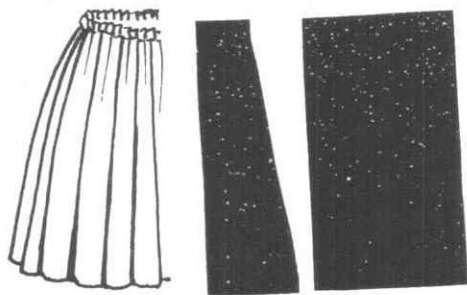
A századfordulóig nyáron a *féling* fölé *selyömpruszlikot* viseltek. Meglehetősen szűkre szabták, hogy az erősebb lányok, menyecskék keblét leszorítsa. (Tárgyi anyagot nem találtunk.)

UJJAS, *szatyorka*, *nyelves ajjú szatyorka*, *legyezős szatyorka*

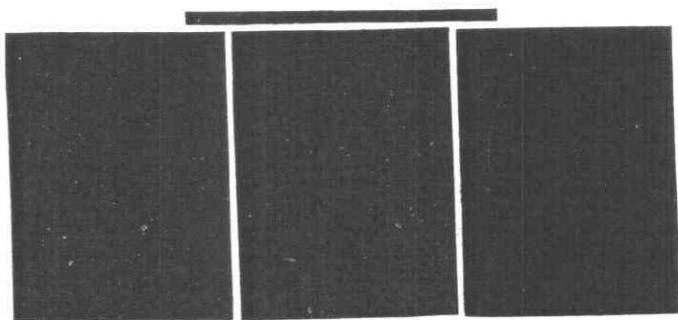
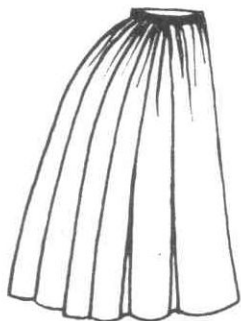
Selyemből, sifonból, kartonból, zefirből való testtől elálló, *föleresztős ajjú* női ujjas. Mintegy 10 cm-rel derékon alul érő, háta bő, sonka ujj, *buggyantós ujj*, vállban erősen ráncolt. Magas álló nyaka van, eleje közepén porcelángombokkal zárul. Szabása kétféle: egybeszabott és keresztben elvágott, *körösztebe elejű* — *hátú*, mely alatt húzott, *szödött* vagy *zájmedlis*. A hétköznapra való *szatyorka* béleletlen volt, az ünneplő bélelt és fodorral, keskeny csipkével díszített. A gyűjtésünk során megismert legrégebbi darab 1880-ból való.



XLIII. ábra. Női ing



XLIV. ábra. Pendely



XLV. ábra. Bokros szoknya

M. F. M. 70. 1. 4. ltsz. *Vászon pöndöl* három szélből megszabva, db: 222 cm, szh: 68 cm, szb: 260 cm, (XLIV. ábra, 1. szabása XLIV. ábra 2.).

T. F. 2. Négy szeles *vászon pöndöl*, db: 240 cm, szh: 70 cm, szb: 240 cm.

SZOKNYA, *alsószoknya*

Sifonból készült, szabása, varrása a felsőszoknyához hasonló. A fehér, aprómintás, könnyű felsőszoknyákat ha megkopott, általában elviselték alsószoknyának.

M. F. M. 62. 10. 8. ltsz. Fehér vászon *alsószoknya*. db: 80 cm, szh: 77 cm, szb: 330 cm.

M. F. M. 55. 21. 1. ltsz. Fehér vászonból, alján *singöltes fodorral*. Hátral két sorban, deréktól a közepig és onnan a szoknya pereméig kb. 40 cm széles erősen húzott fodor dúsitja a szoknyát. 1910-ben készült. db: 72 cm, szh: 68 cm, szb: 270 cm.

FARPÁRNA

Akinek nem volt csipeje, tollból csinált rá. Nem vált általános öltözeté. A II. világháború után nem készítettek újat.

SZOKNYA, *bokros szoknya, kerek szoknya*

Szövetből, selyemből, kékfestőből, kartonból készült, hasonló színű, laza szövésű anyaggal bélelt, lábszárközépig érő 6—8 szeles szoknya, melyet a béléssel együtt varrtak össze (XLV. ábra 1. szabása XLV. ábra 2.).

Türeszedett derekát két ujnyi széles övrészbe, *gallérba* foglalták, mely alatt a ránco-
kat úgy osztották el, hogy hason lapos legyen. A ráncolatlan rész egyik oldalában 25—30 cm hosszú hasíték, megkötője madzag, a másik oldalába egy zsebet dolgoztak be. A szoknya *főszegője*, a belülről mintegy tenyérnyi szélesen körbefutó erősebb anyag. A szoknya peremét *kefezsínórral* díszítették és védték. A *bokros ajjú szoknyák* viselése az I. világháború alatt maradt el.

T. F. 3. Fekete alapú, *falú* kék virágos atlasz, *aszlat* selyemből, fekete vászonnal béelve. Alján kék szövet *főszegő*, peremén kék *kefezsínór*. db: 74 cm, szh: 87 cm, szb: 380 cm.

T. F. 4. Zöld *falú*, sárga-kék virágos selyemből. Alján 4 cm széles szegés. db: 68 cm, szh: 75 cm, ab: 330 cm.

T. F. 5. Bordó szövetből, azonos színű laza szövésű béléssel. Peremét bordó szövött szalaggal borították, *főszegője* szövet. db: 78 cm, szh: 73 cm, szb: 250 cm (feltehetően keskenyebb az eredeti bőségénél).

SZOKNYA, *szabott szoknya*

Szövetből, selyemből, kékfestőből, kartonból, delénből, zefírből és batisztból való, lefelé fokozatosan bővülő, 6—8 részből szabott, olykor bélelt szoknya (XLVI. ábra 1. szabása XLVI. ábra 2.). Varrása azonos a *bokros* szoknyával. Díszítése változatosabb: bársony szegés, csipke és zsinórdísz, *puccok* az anyag minőségétől és mintájától függően.

M. F. M. 62. 10. 2. ltsz. Fehér *selyömcsíkos batiz* (szövésből adódó selymesfényű csíkok), kis barna téglalap alakú sorokkal. Alját 2 cm-es *zámmedi* díszíti, *főszegője* fehér vászon. db: 66 cm, szh: 76 cm, szb: 168 cm.

M. F. M. 62. 10. 4. ltsz. Szilvakék fényes posztótból, alja kívülről azonos színű bársony szegéssel díszített. db: 68 cm, szh: 75 cm, szb: 284 cm.

T. F. 6. Lila-fehér hosszában csíkos kartonból, hét részből szabva. Alját saját anyagából két sor ferde csíkpánt, szélét keskeny csipke díszíti. *Főszegője* fehér vászon. db: 64, szh: 84 cm, szb: 300 cm.

Az idősebbek és fiatalok egyaránt viselték a XIX. század második felétől kezdődően. Az I. világháború után hagyták el a *teshönállóval* együtt.

M. F. M. 62. 20. 1. ltsz. Fehér *sifonból*, az elején, ujjá szélén és körül az alján *singöltes fodorral* díszítve. hh: 49 cm, mb: 100 cm, ab: 116 cm, uh: 64 cm, (XLVII. ábra 1. szabása XLVII. ábra 5.).

T. F. 8. *Nyelves ajjú szatyorka* kék, virágos selyemből. Alja körül cik-cak formában felszegett, *nyelves*. A gomblyukpánt kétoldalán, ujjai szélén kék selyemszalagból apró hajtásokba *rakott fodor* van. Készült az 1880-as években. hh: 48 cm, mb: 90 cm, ab: 110 cm, uh: 62 cm, (XLVII. ábra 2.).

T. F. 9. Magas nyakú, kerek gallérú *legyezős szatyorka* kék-fehér csíkos zefírből, a csíkokban kék-sárga pettyesorok. A keresztbe szabott eleje és háta *nyelvesre* kivágott, onnan *legyezőszerűen* bővül. Nyakán, ujján *singöltes fodor*, gallérján fehér *cérnacsipke*, a gomblyukpánt kétoldalán saját anyagából *magaféle rakott fodor a széléből*, az anyag ép széléből. Az 1910-es években terjedt el. Az 1920-as évek után már nem varrtak *legyezős szatyorkát*. hh: 46 cm, mb: 98 cm, ab: 170 cm, uh: 63 cm, (XLVII. ábra 3.).

T. F. 10. *Kerek galléros szatyorka*, rózsaszín-fehér csíkos *cérna batizból*. A galléron, az alján, ujjak szélén fehér *cérnacsipkével* díszített, a gomblyukpánt kétoldalán *magaféle fodorral*. A századfordulón viselték idősek és fiatalok is. hh: 52 cm, mb: 98 cm, ab: 128 cm, uh: 60 cm, (XLVII. ábra 4.).

UJJAS, *teshönálló*

Szövetből, bársonyból, selyemből, kartonból való, vászonnal vagy flanellal bélelt testhezálló női ujjas. Mintegy 15 cm-rel derékon alul érő, eleje közepén díszes gombsorral záruló, magas álló gallérú. A *teshönállót* a béléssel együtt varrták össze, így ha viselőjük később megerősödött, könnyen ki tudta engedni. Két részből szabott sonkaújját *buggyantós ujjnak* nevezték. Nemcsak a szabása, a díszítése is általában hasonló volt. A gomblyukpánt mindkét szélét, az ujjak végeit, a magas álló nyakpántot *fodor*, *csipke* vagy *vastag paszmányszerű csipke*, *anzec* díszíti. Divatja a XIX. század végén alakul ki, de már az I. világháború után nem varrattak maguknak újat. Mint menyasszonyi öltözet és nagy ünnepeken templomi öltözet volt ismert. Az 1930-as években az idősebbektől megmaradt testhezállókat flitterrel, gyönggyel díszítették és vették fel színpadi kosztümként a tápéi „gyöngyösbokrétás” lányok vezetőik kívánságára, hogy cifrábbak legyenek. Azóta is megmaradt színpadi kosztümnnek, de újbóli divatja a paraszti öltözetben nem tért vissza.

M. F. M. 69. 7. 1. ltsz. Kék bársonyból, barna flanellal bélelve. Magas álló nyakán barna *anzec* fut körül. Eleje közepén finoman áttört aranyos gombokkal zárul. hh: 55 cm, mb: 94 cm, db: 6 cm, ab: 180 cm, uh: 67 cm, (XLVIII. ábra 1., szabása XLVIII. ábra 5.).

M. F. M. 52. 1088. 1. ltsz. Apró kék leveles selyemből, sárgás vászonnal bélelve. A magas álló nyakat és az ujjak szélét kék selyemszalagból *rakott fodor*, az elejét hosszanti irányú, keskeny, fekete gyöngyhímzés díszíti. Középen piros-kék szintjátszó gombokkal zárul. hh: 53 cm, mb: 84 cm, db: 74 cm, ab: 168 cm, uh: 70 cm, (hasonló az előzőhöz).

M. F. M. 59. 6. 1. ltsz. Kék bársonyból, vörös flanellal bélelve. Magas álló nyakát, ujjá szélét *világoskék selyemszalagból rakott fodor*, elejét, ujját rózsaszín selyemszalagcsokrok, gyöngy és flitter díszíti. Eleje közepén finoman áttört arany gombokkal zárul (díszítése utólagos). hh: 55 cm, mb: 90 cm, db: 74 cm, ab: 160 cm, uh: 70 cm, (hasonló az előzőhöz).

T. F. 11. Sötétkék *selyömsíklos*, könnyű fényes szövetből, *liszterből* (lüzster), nyersszínű sávolyvászonnal bélelve. Elején válltól derékfelé ék alakban haladó 3–3 hajtás. Középen 12 db négylyukas, szürke gombbal zárul. Menyasszonyi *teshönállónak* varrták 1905-ben. hh: 53 cm, mb: 104 cm, db: 80 cm, ab: 182 cm, uh: 68 cm, (XLVIII. ábra 2.).

T. F. 12. Lila, *selyömsíklos* selyemből, szürke csíkos vászon béléssel. Magas álló nyakpántjának szélét és az ujjak végeit piros selyemszalagból apró *rakott fodor* díszíti. Ujján, nyakán és elején hosszanti irányban rózsaszín és lila *anzec*, kerek gallér utánzóban pedig bordó selyemhímzésű tüll, *selömsipke* borítás. Középen 12 db lilás-vörös rovátkált, alul füles gombbal zárul. Készült az 1890-es években. hh: 53 cm, mb: 92 cm, db: 74 cm, ab: 172 cm, uh: 65 cm, (XLVIII. ábra 3.).

M. F. M. 62. 10. 1. ltsz. Fehér alapon fekete vékonyrajzú kartonból, fehér vászonnal bélelve. Magas álló nyakán, ujjai szélén fehér *singöltes fodor*, vállain fehér *cérnacsipke* sávokkal díszített. Középen fehér gyöngyházgombokkal zárul, a gomblyukpánt kétoldalán *magaféle fodor*. hh: 49 cm, mb: 88 cm, db: 82 cm, ab: 164 cm, uh: 63 cm, (XLVIII. ábra 4.).

Szövetből, selyemből, zefírből, puplinból, kékfestőből, kartonból, delénből, sifonból való hosszú, *buggyantós ujjú*, testtől elálló blúz, melyet a szoknyába bekötve viseltek, vagy kikötve hordtak, elejét köténnyel lefogva. Szabása kétféle, akár a szatyorkaé. Formájában és díszítésében néhány évvel megkésve alkalmazkodott a városi női öltözet divatjához. Az 1900-as évektől terjed el, az I. világháború alatt válik általános viseletté. A mai 70 éven felüliek napjainkig hétköznapi és ünnepnap egyaránt viselik.

T. F. 14. Kék-fehér csíkos *zefír kartonból*, fehér *cérnacsipkével* szegélyezett kis kerek gallérral. Középen *patenttal* zárul. Derekat belülről szalag fogja össze, így a szoknyába kötve szebben áll. Az 1900-as évektől viselik ezt a formát. hh: 45 cm, mb: 104 cm, db: 92 cm, ab: 120 cm, uh: 65 cm, (XLIX. ábra 1., szabása XLIX. ábra 5.).

T. F. 15. Kék-szürke-fehér csíkos *zefírből*, kis kerek gallérral. Középen *patenttal* zárul. Derekat belülről szalag fogja össze. Az 1900-as évektől viselik. hh: 49 cm, mb: 110 cm, db: 72 cm, ab: 114 cm, uh: 44 cm, (hasonló az előzőhöz).

M. F. M. 62. 10. 3. ltsz. Fekete *selyőmcsíkos liszterből*, fekete csipkével szegélyezett kerek gallérral. Elejét, hátát hosszanti irányban szegőcsoportok díszítik. Középen *patenttal* zárul. hh: 48 cm, mb: 96 cm, db: 90 cm, ab: 116 cm, uh: 60 cm, (hasonló az előzőhöz).

Gy. 1. Fekete-fehér csíkos *liszterből*, válltól mintegy 15 cm mélyen elvágott, mely alatt elől *szödött*, hátul *zájmedlis*. Gallérján keskeny fekete csipke, derekat csak hátul fogja össze szalag. Gazdája a század elején zöld *liszter* szoknyával viselte. hh: 53 cm, mb: 102 cm, ab: 144 cm, uh: 62 cm, (XLIX. ábra 3.).

T. F. 15. Enciánkék *puplinselyőmből*. *Körösztbe elejü-hátú*, magas álló nyakát, ujjá szélét és a gomblyukpántot zöld *selőmcsipkéből húzott* fodor díszíti. Középen 7 db zöld csontgombbal zárul. Derekat csak hátul fogja össze szalag. hh: 51 cm, mb: 90 cm, ab: 120 cm, uh: 65 cm, (L. ábra 1.).

T. F. 16. Sötétzöld *liszter*, *évágott hátú*, *szödött elejü*, *zájmedlis blúz*. Elöl-hátul keresztben elvágott, mely alatt elől és derékban is ráncolt, derékban egy belső pántra rögzítve. Magas nyakán, ujjai szélén és a gomblyukpánt egyik oldalán fehér selyemcsipkéből fodor van. Középen *patenttal* zárul. A derékban húzott blúz az 1900-as években volt divatos. hh: 48 cm, mb: 98 cm, db: 70 cm, ab: 132 cm, uh: 62 cm, (hasonló az előzőhöz).

M. F. M. 52. 2467. 1. ltsz. Aprómintás piros selyemből, szürke vászonnal bélelve. Magas álló nyakán, ujjain, a gomblyukpánt két szélén és a vállrészek toldásán bordó *azec* fut körül. A vállakat bordó *selőmcsipke* borítja, az ujjak szélén piros selyemzalagból *rakott fodor*. Középen *patenttal* zárul. hh: 55 cm, mb: 92 cm, ab: 126 cm, uh: 59 cm, (L. ábra 2.).

T. F. 17. Kék *puplinselyőm blúz*, szürke vászonnal bélelve. Egybeszabott eleje hosszanti szegőzésű, melyen ék alakban három sorban, a gomblyukpánton és ujjain világoskék *azec* dísz. Középen *patent*os, melyen piros selyemzalagból *szalagbokor* ül. Az 1910-es évektől kezdődően viselték. hh: 50 cm, mb: 85 cm, ab: 102 cm, uh: 61 cm, (L. ábra 3.).

T. F. 18. Fekete, *mintás liszterből*, fekete klottal bélelve. Hátán és egybeszabott elején hosszanti szegőcsoportok vannak. Elöl *patent*os és a *zájmedlik* között fekete *selőmcsipkével* borított. Ujjai szélén keskeny fekete *cérnacsipke*. Az 1910-es évektől viselték. hh: 51 cm, mb: 98 cm, ab: 122 cm, uh: 66 cm, (L. ábra 4.).

T. F. 19. *Singöltes fehér blúz lumburgel vászonból*, gyolcsból. *Körösztbe elejü-hátú*, elől a vállrészen *zájmedlis*. Kerek nyakán, az ujjak szélén és a gomblyukpánt kétoldalán fehér *singöltes fodor*. Középen 5 db fehér porcelángombbal zárul. Az 1910-es években bálba viselték. hh: 47 cm, mb: 92 cm, ab: 114 cm, uh: 62 cm, (L. ábra 5.).

T. F. 20. *Selyőmcsíkos delinből*, vajszín alapon vörös-zöld rózsacsokros mustrával. Gézszerű anyaggal bélelve. Magas álló nyakán, az ujjak szélén keskeny fehér selyemcsipke. A gomblyukpánt kétoldala, vállrésze négyzög alakban *magaféle fodorral* díszített, melytől a nyakig elől *azec* sávok haladnak. Dereka hátul belső pánthoz rögzítve. hh: 45 cm, mb: 84 cm, ab: 88 cm, uh: 72 cm, (L. ábra 6.).

T. F. 21. *Selyőmcsíkos zefírből*, mely mustársárga-fehér csíkozású. A csíkos anyagoknál díszítésként felhasználták az anyag adta lehetőségeket. A közölt blúznál pl. a *patent*os gomblyukpánt keresztbe, *körösztlésztségbe* csíkozott. Hátának vállrésze és egybeszabott elején a széles *zájmedlik* ferdén csíkosak. Kerek nyakán, ujjain *singöltes fodor*. Az 1900-as évek elején vált divatossá a csíkos blúz, azonos színű vagy ellentétes csíkozású szoknyával. hh: 52 cm, mb: 92 cm, ab: 110 cm, uh: 65 cm, (L. ábra 2.).

Gy. 2. Lila-zöld-fehér csíkos *zefírből*. Keresztbe szabott eleje, háta *nyelvesre* kivágott, vállrészei ferdén csíkosak. A gomblyukpánton ék alakban halad a csíkozás, mely alatt *patenttal* záródik. Magas nyakán és az ujjak szélén *singöltes fodor*. Dereka hátul belső pánthoz rögzített. A darab 1916-ban készült. hh: 56 cm, mb: 100 cm, db: 82 cm, ab: 115 cm, uh: 59 cm, (LI. ábra 3.),

T. F. 22. *Levélzöld szövetblúz*, mely oldalt zárul, *ódat patentos*. Nagy gallérja elől *kerek*, hátul *sarkos*. Az eleje és a gallér sarkai *selömcérnával* kivarrottak (hímzése a korabeli városi öltözet műhímzéseire emlékeztet). Derékban ráncolt, mely körül belső pánthoz rögzített. Az oldalt záródás az 1912-es évektől vált divattá. hh: 47 cm, mb: 98 cm, db: 68 cm, ab: 128 cm, uh: 61 cm, (LII. ábra 2.).

T. F. 23. Fehér alapon színes *mázolt virágú* (elmosódott), *selyömből*, *ódat patentos*. Kerek nyakán és ujjain keskeny rózsaszín selyemcsipke fodor. Mellén rózsaszín, elején és hátán hosszanti sávokban kék *selömcspike* borítás. Kissé derékba szabott, deréktől ritka szövésű vászonnal toldott. hh: 49 cm, mb: 88 cm, db: 84 cm, ab: 110 cm, uh: 65 cm, (LII. ábra 4.).

T. F. 24. Lila-fehér keskeny csíkos selyemből, derékig fehér vászonnal bélelve. Keresztbe szabott hátán és vállrészén ferde a csíkozás. Eleje *ódat patentos*, melyen a két hosszanti *selömcspike* sávot a mellén egy vízszintes sáv köti össze. Magas nyakán és az ujjak szélén lila selyemszalagból *rakott fodor*, és mellére tűzött *bokor*. Dereka hátul belső pánthoz rögzített. hh: 45 cm, mb: 88 cm, db: 80 cm, ab: 110 cm, uh: 62 cm, (hasonló az előzőhöz).

RUHA, ruha

Tápén az azonos anyagból készült ujjast és szoknyát nevezték ruhának. Ilyen a *selyöm menyasszonyi ruha*, melynek ujjasa *teshönálló* volt. A *teshönálló*hoz mindig varrattak szoknyát, a *blúzhoz*, *szatyorkához* nem. Adatközlőink közül a legváltozatosabb ruhái a 90 esztendőös Domonkosné Pósa Rozáliának vannak.

A ruhák anyaga, szabása azonos az előbbieken ismertetett szoknyákkal és női ujjasokkal. Az ujjasok javarésze *blúz*, de a tápéi Falugyűjtemény anyagában még őriznek olyan *ruhát*, melynek felsőrésze *teshönálló*. A téli posztóból, *mondolból* (puha, vastag szövet) készült szoknyákat, azonos anyagból varrott kabátjaikkal együtt szintén ruhának nevezték. Napjainkban a bő szoknyából és blúzból álló ruhát a köténnel csak a 70 éven felüliek viselik. A gyűjtésünk során megismert ruhák 1900—1930 között készültek.

T. F. 25. Barna, kockásan szőtt *liszter teshönálló*, közepén sűrűn elhelyezett gyöngyházgombokkal zárul. A hét részből *szabott szoknya főszege* széles, barna szövőtszalag, peremén barna *kefeszínór*. Az 1900-as évekből való ruha végig szürke vászonnal bélelt. hh: 49 cm, mb: 100 cm, db: 72 cm, ab: 140 cm, — db: 74 cm, szh: 80 cm, szb: 274 cm, (hasonló a XLVIII. ábra 1.).

T. F. 26. Sötétkék szövet *teshönálló*, barna sávolyiszövésű vászonnal bélelve. Az ujján és magas álló nyakán sötétkék-fehér csíkozású szövetből *rakott fodor* van. Eleje közepén 11 db aranyszínű gombbal zárul. (A hozzá tartozó *bokros ajjú szoknyát*, mely végig bélelt tulajdonosa ma is őrzi.) A jelenleg 80—90 éves asszonyok viselték az 1920-as évekig ünnepen. hh: 54 cm, mb: 96 cm, db: 76 cm, ab: 204 cm, uh: 67 cm,—db: 82 cm, szh: 80 cm, szb: 320 cm, hasonló a XLVIII. ábra 1-hez).

Gy. 3. Sötétkék-fehér, mintás csíkozású *festőblúz*, *körösztbe elejű-hátú*, közepén fekete gombokkal zárul. Szabott szoknyája simán felhajtva. 1920 körül készült. hh: 54 cm, mb: 120 cm, db: 104 cm, ab: 136 cm, uh: 60 cm, — db: 84 cm, szh: 77 cm, szb: 340 cm, (XLIX. ábra 2.).

Gy. 4. Zöld, kockás *liszterblúz*, közepén gyöngyházgombokkal zárul. *Szabott szoknyája* díszítés nélküli. Vékony vászonnal bélelt. 1914 előtt készült 140 cm széles lüsztterből, melynek métere 1 korona 40 fillér volt. hh: 51 cm, mb: 96 cm, db: 98 cm, ab: 120 cm, uh: 60 cm, — db: 86 cm, szh: 75 cm, szb: 310 cm, (XLIX. ábra 4.).

Gy. 5. Fekete csíkos *liszterblúz*, szürke vászonnal bélelve. *Körösztbe elejű-hátú*, vállrészei ferdén, gomblyukpántja keresztben csíkos. Nyakán, ujján eredetileg fekete csipke volt. *Bokros ajjú szoknyája* szélén keskeny *főszege* és fekete *kefeszínór*. 1907-ben menyasszonyi ruhának készült, fekete *habos selyöm* (moire) kötővel. A lüsztter métere 1 korona 50 fillérbe került. hh: 55 cm, mb: 92 cm, db: 88 cm, ab: 120 cm, uh: 64 cm, — db: 76 cm, szh: 83 cm, szb: 340 cm, (LI. ábra 1.).

T. F. 27. Lila csíkos *zefír blúz*, *körösztbe évággott* eleje-háta nyelvesre kinyírva, melyen a csíkozás ferdén halad, míg a *patentos* gomblyukpánton keresztben. Kerek nyakán és ujján fehér *singöltes fodor* A hat részes szabott szoknya alján öt sor *zájmedli*, peremén keskeny fehér *singöltes főszege* fehér vászon. Feltehetően az 1914-es években készült. hh: 51 cm, mb: 90 cm, ab: 94 cm, uh: 61 cm, — db: 70 cm, szh: 77 cm, ab: 300 cm, (hasonló az előzőhöz).

Gy. 6. *Vékony festőblúz*, kék alapon piros pettyésavokkal. *Körösztebe elejü-hátú*, nagy, elő hegyes, hátul *sarkas* gallérral. A vállrészeken, galléron és az elején két hosszanti sávban ferdén halad a csíkozás, míg a *patentos* gomblyukpánton ék alakban. Dereka hátul belső pánthoz rögzített. *Szabott szoknyája* eredetileg *bokros* volt, később szabták meg és a kiemelt részből toldották ki a blúzt. Főszegője piros vászon, peremén fekete *ajjára* való zsinórral. A ruha 1915-ben készült. hh: 53 cm, mb: 100 cm, ab: 120 cm, uh: 61 cm, — db: 72 cm, szh: 80 cm, szb: 310 cm, (LI. ábra 4.).

M. F. M. 55. 20. 2. ltsz. Rózsaszín, apró kockás kartonblúz, közepen *patentos*. Nagy gallérja elől hegyes, hátul *sarkas*. Elején, hátán hosszanti *zájmedlik*, dereka körben belső pánthoz fogott. A keresztben *zájmedlis szabott szoknya* fehér *cérnacsipkével* díszített. Készült az 1925 Etáján. hh: 46 cm, mb: 98 cm, db: 82 cm, ab: 130 cm, uh: 54 cm, — db: 70 cm, szh: 70 cm, szb: 290 cm, (LI. ábra 5.).

M. F. M. 69. 7. 3. ltsz. Lila-fehér csíkos, karikás *batiz blúz*. *Körösztebe elejü-hátú*, elől hegyes, hátul *sarkas* nagy gallérja, nyakpántja, ujjja széle fehér *cérnacsipkével* szegett. A *patentos* gomblyukpánt egyik szélén *magaféle fodor*. Dereka körben belső pánthoz fogott. A szabott szoknya alján két sor *zájmedli*. hh: 49 cm, mb: 90 cm, db: 70 cm, ab: 126 cm, uh: 60 cm, — db: 62 cm, szh: 81 cm, szb: 320 cm, (LI. ábra 6.).

M. F. M. 69. 7. 2. ltsz. Fehér, *selyömcsíkos batiz blúz*. *Körösztebe elejü-hátú*, melynek vállrészén és *négysarkas* gallérján keresztben, a *patentos* gomblyukpánton és annak fodrán ferdén halad a csíkozás. Ujján, gallérján két sorban, magas nyakán és a fodron egy sorban *cérnacsipkével* díszített. Dereka hátul belső pánthoz rögzített. Hét részből szabott szoknyájának peremén 5 cm széles átlós csíkozású szegély fut körül. 1924-ben készült, a menyasszony otthon viselte éjfélig. Kötőjét l. hasonló számon a kötőknél. hh: 48 cm, mb: 85 cm, ab: 112 cm, uh: 57 cm, — db: 62 cm, szh: 74 cm, szb: 280 cm, (hasonló az előzőhöz).

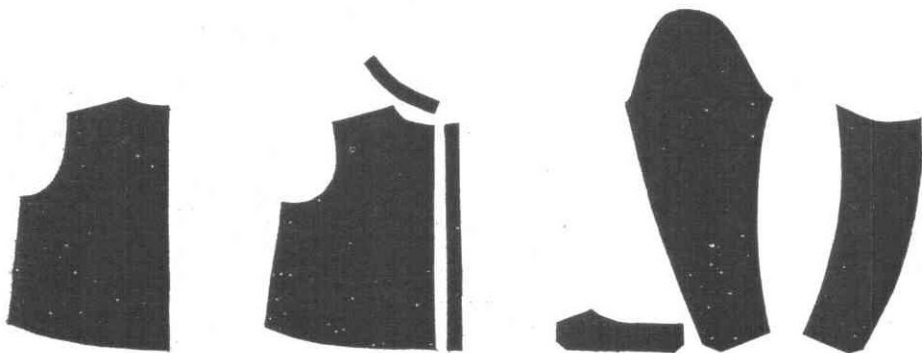
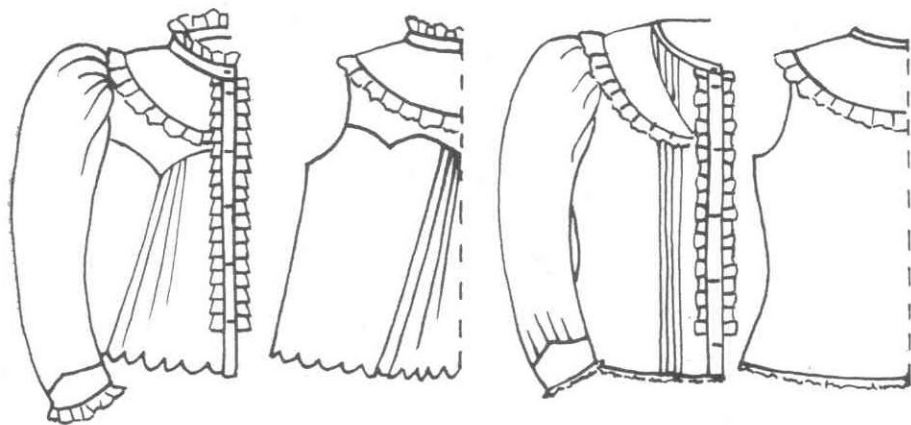
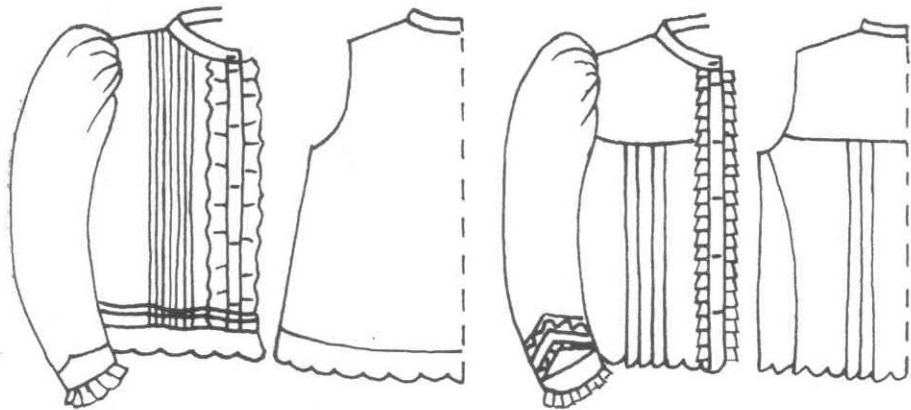
T. F. 28. Fehér *selyömcsíkos*, lila rózsás *delinblúz*. A *négysarkas* gallér és a nyakbetét kék selyemből szövött szalaggal, *selömszinórral* két sorban keretezett. Gomblyukpántja keresztben csíkozott. Ujján széles selyemcsipke fodor. Dereka hátul belső pánthoz fogott. A hét részes szabott szoknya elején, a kötény alatt kopott, rózsás fejkendővel van kitoldva. A szoknya *főszegője* fehér vászon, peremén fehér *kefezsínór*. hh: 52 cm, mb: 90 cm, ab: 118 cm, uh: 60 cm, — db: 70 cm, szh: 77 cm, ab: 300 cm, (LII. ábra 1. szabása LII. ábra 5.).

T. F. 29. *Zsandárkék szövetblúz*. *Négysarkas* gallérján és a nyakbetéten világoskék selyemmel hímzett virágdísz. *Körösztebe elejü-hátú*, elején *szödött*, hátán két-két széles *zájmedli*. Dereka elől húzott és körben belső pánthoz fogott. A négy részes szabott szoknya alját két sor sötétkék *selömszinór* díszíti, szélén szürke vászon *főszegő*, peremén szürke *kefezsínór*. Az 1912-es években terjedt el ez a forma. hh: 50 cm, mb: 98 cm, db: 70 cm, ab: 130 cm, uh: 57 cm, — db: 62 cm, szh: 67 cm, ab: 215 cm, (hasonló az előzőhöz).

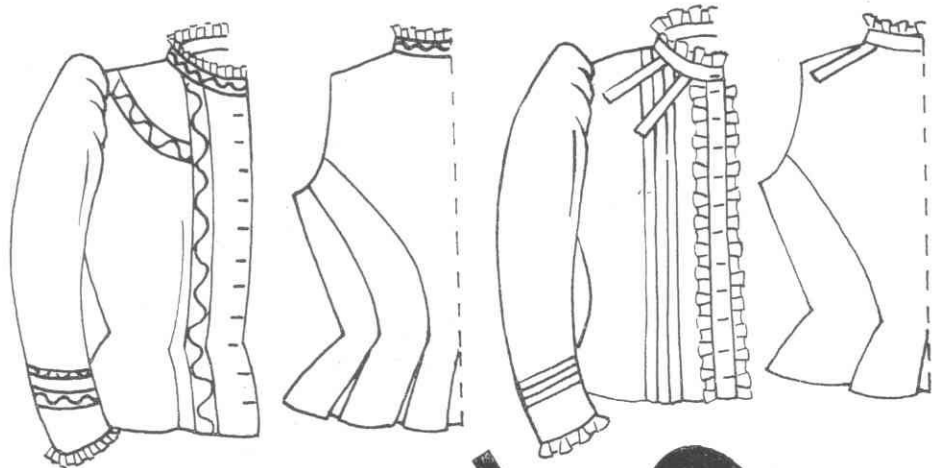
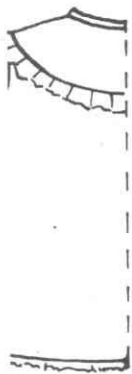
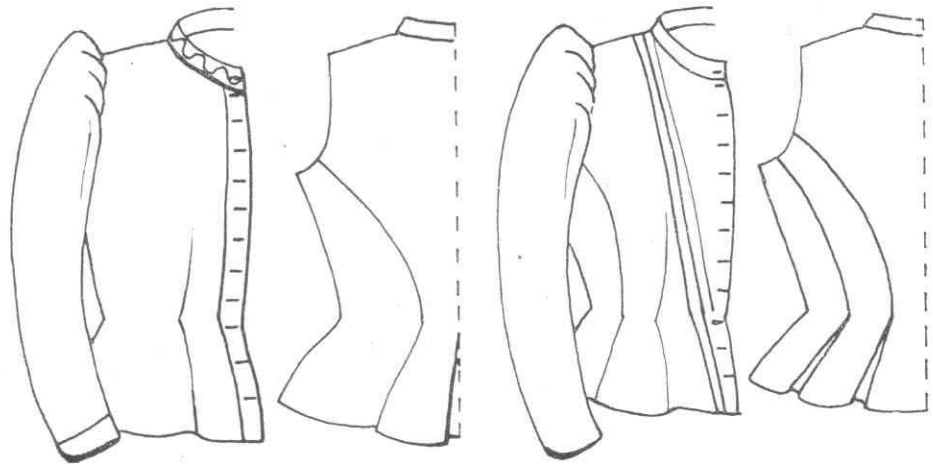
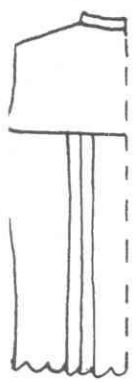
M. F. M. 55. 20. 1. ltsz. Lila-fehér csíkos és pettyes kartonblúz. Az elől kerek, hátul *sarkas* gallér, a *patentos* gomblyukpánt keresztben, a gallér széle *srégen* csíkozott. Dereka körben belső pánthoz fogott. A gallért, a *patentos* gomblyukpántot és a keresztben *zájmedlis* hat részből szabott szoknyát azonos minőségű fehér *cérnacsipke* díszíti. Készült az 1920-as években. hh: 49 cm, mb: 98 cm, db: 82 cm, ab: 130 cm, uh: 54 cm, — db: 72 cm, szh: 75 cm, szb: 300 cm, (hasonló a LII. ábra 2-höz).

M. F. M. 52. 2470. 1. ltsz. Sötétlila nagyvirágos selyemből. *Körösztebe elejü, ódat patentos*, elől kerek, hátul *sarkas* nagy gallérral. Elején két sor apró gyöngyházzal és lila *selömszinórral* díszített. Dereka körben belső pánthoz fogott. A szabott szoknyán három sor lila *selömszinór* fut körül, lila vászon a *főszegője*. Az 1930-as években készült. hh: 49 cm, mb: 95 cm, db: 68 cm, ab: 120 cm, uh: 60 cm, — db: 66 cm, szh: 77 cm, szb: 246 cm, (hasonló a LII. ábra 2-höz).

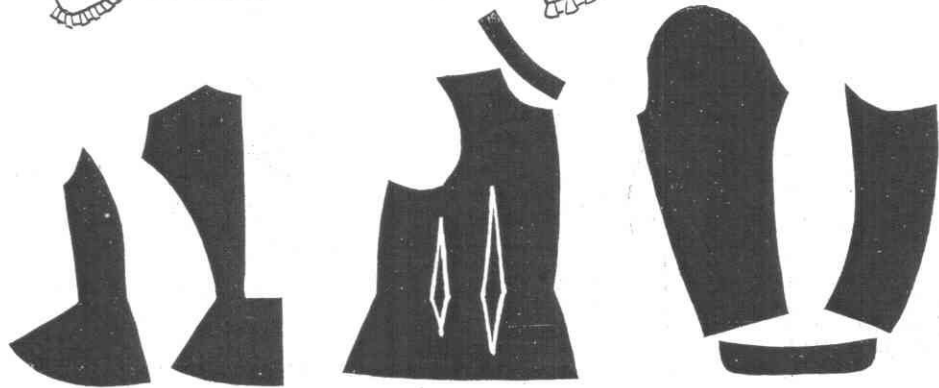
T. F. 30. Fekete *falú* kék-sárga virágos *aszlatselyöm blúz*. A *bélésősbőlű körösztebe elejü*, elől-hátul hosszanti *zájmedlik*. Középen *patentos*, *négysarkas* fekete *selömcsípké* gallérral. Az ujjak szélén kék selyemszalagból *rakott fodor*, magas nyakán és ujjain piros *selömcakkni, anzec* dísz. A hét szeles *bokros szoknya* szélén sötétkék *kefezsínór*, és sötétkék vászon *főszegő*. Az 1900-as évekből való ruha színes vászonnal bélelt. hh: 47 cm, mb: 96 cm, ab: 140 cm, uh: 62 cm, — db: 78 cm, szh: 87 cm, ab: 310 cm, (LII. ábra 3.).



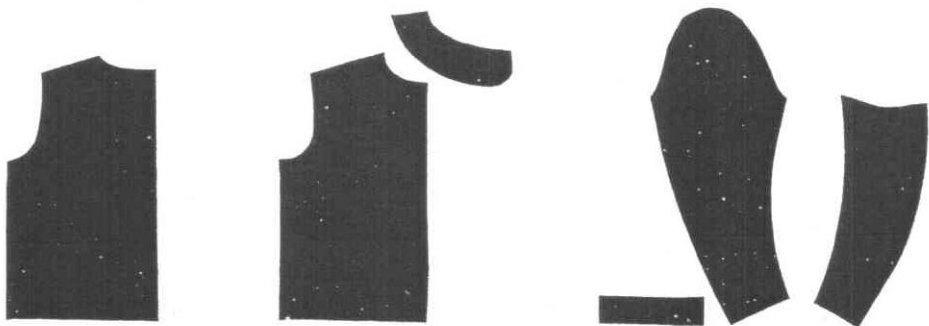
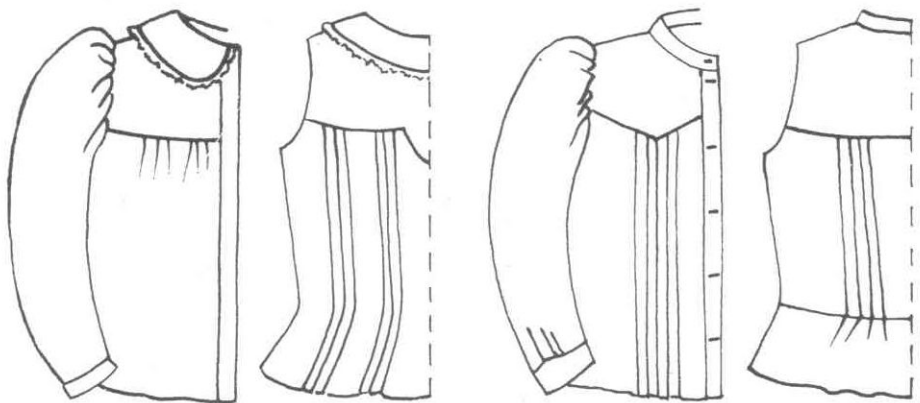
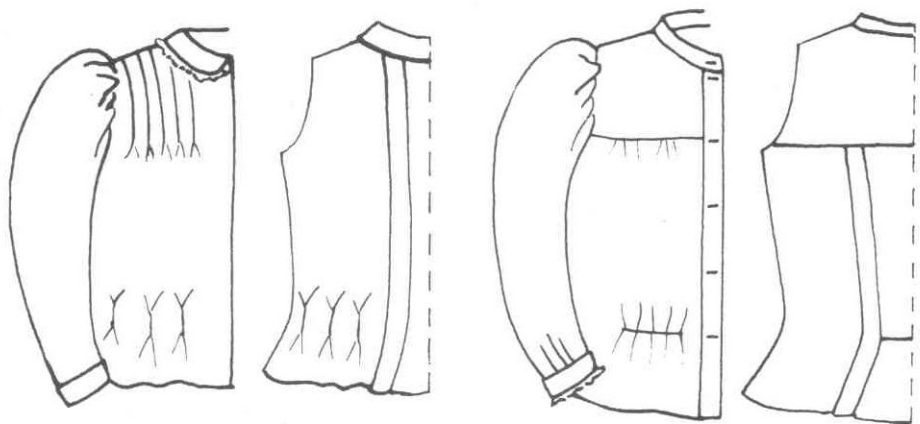
XLVII. ábra. Szatyorka



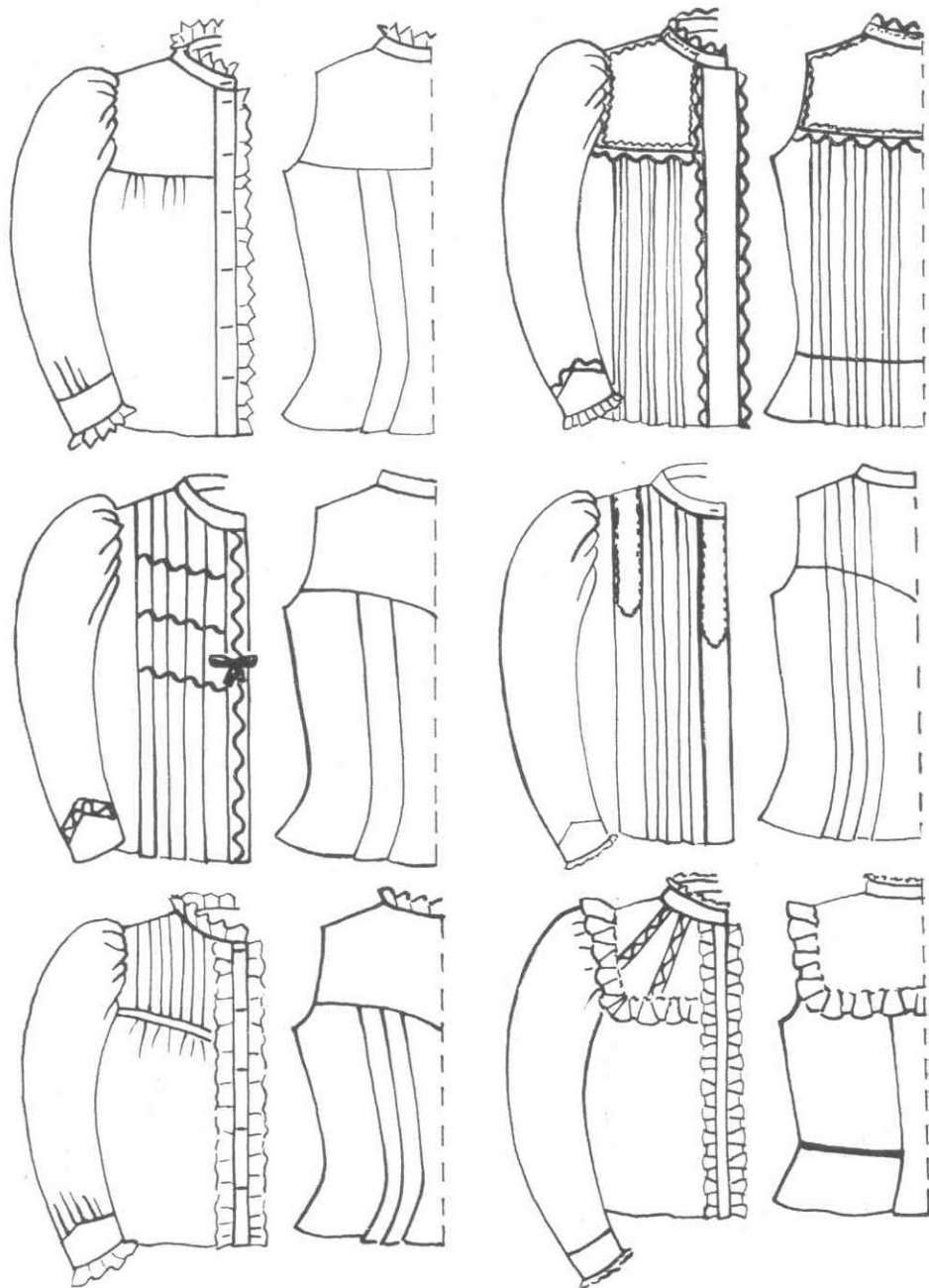
3.
6



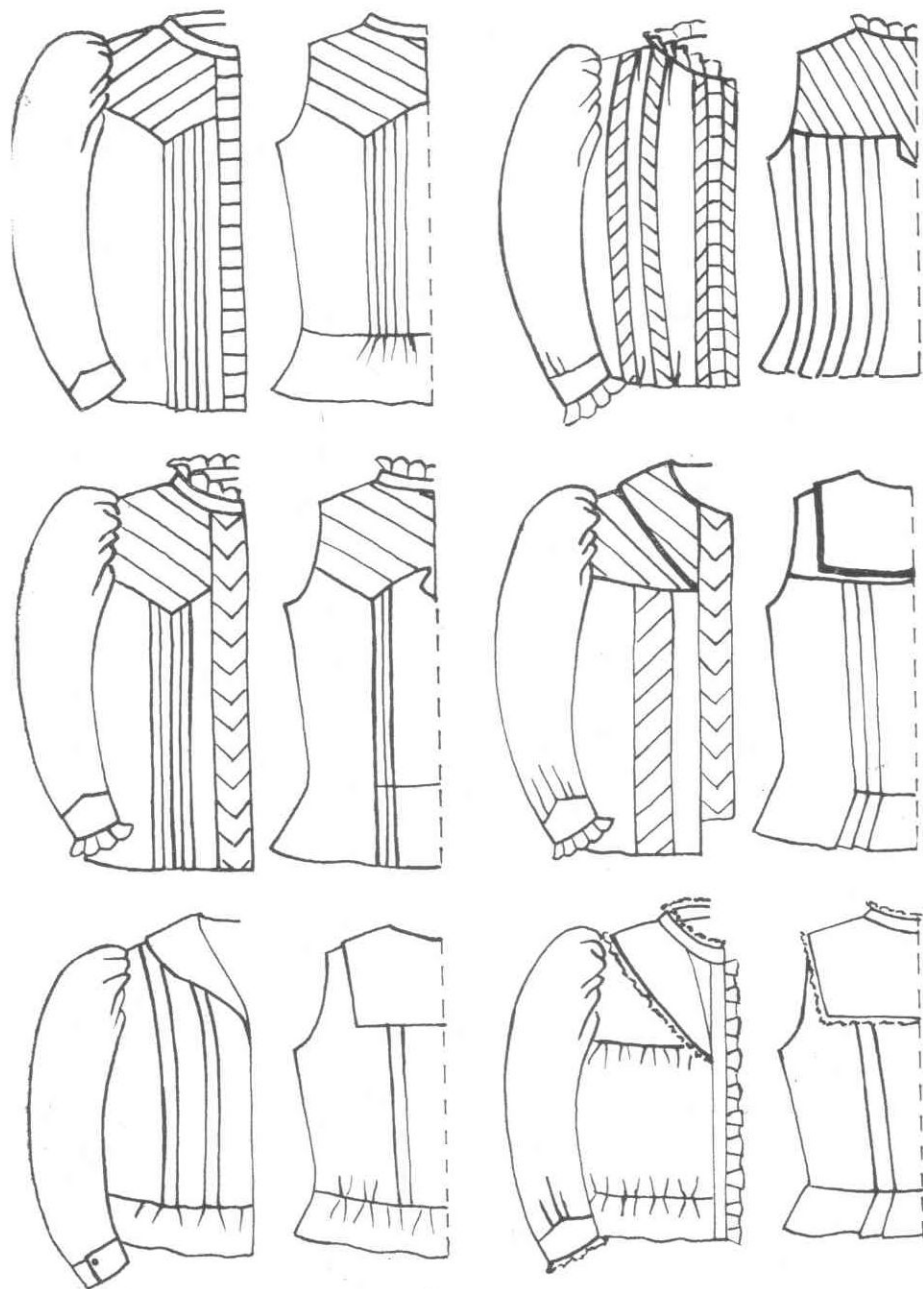
XLVIII. ábra. Testhezálló



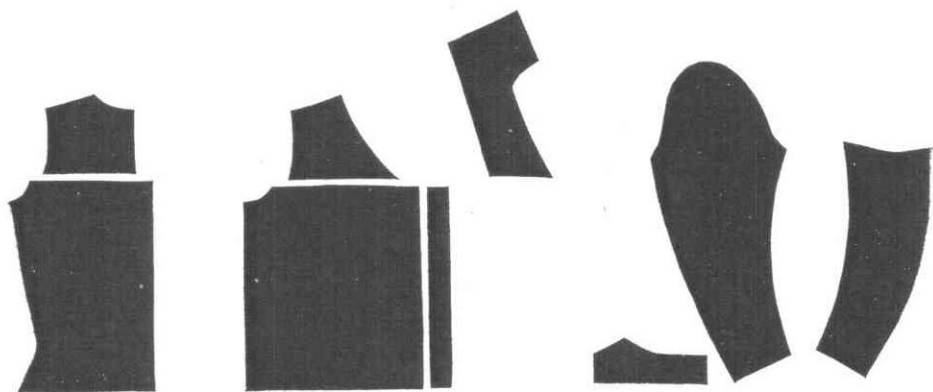
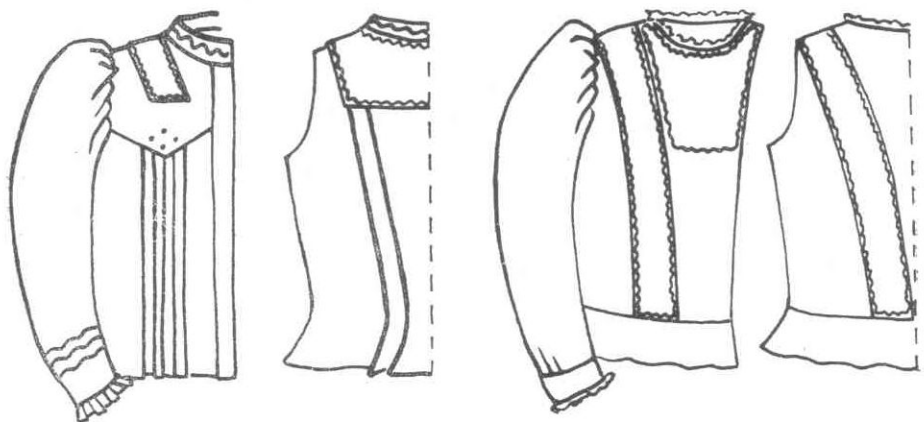
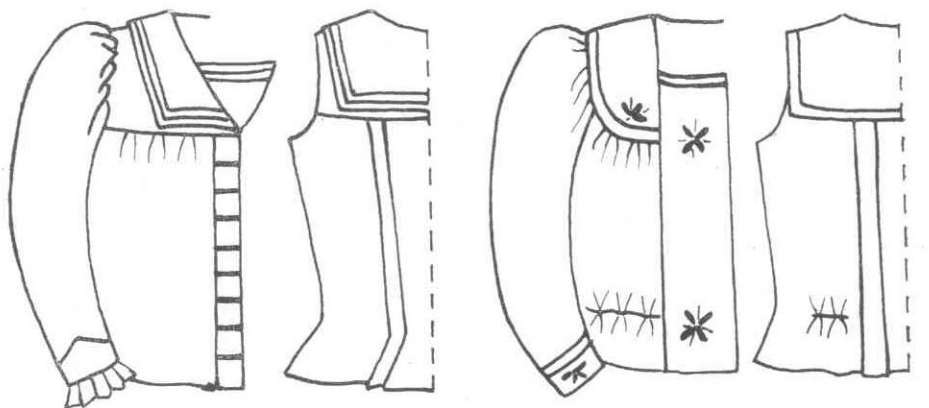
XLIX. ábra. Blúz I.



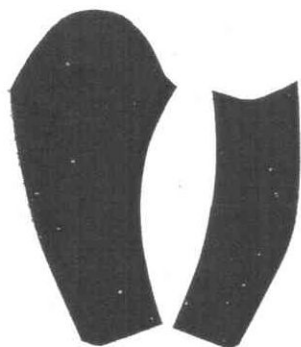
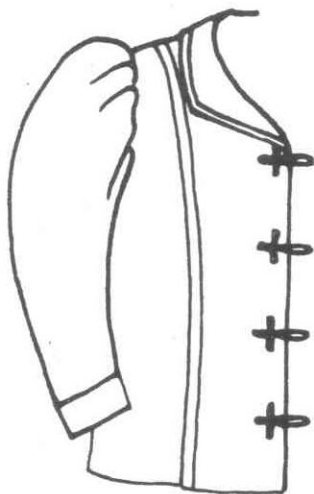
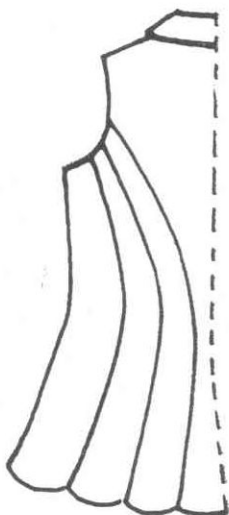
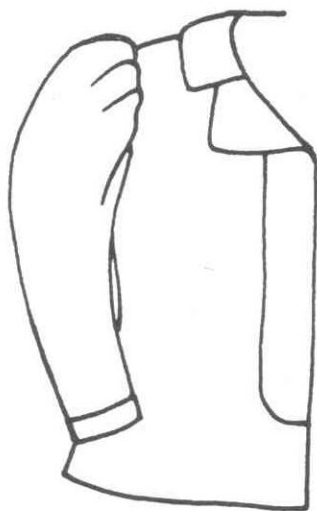
L. ábra. Blúz II.



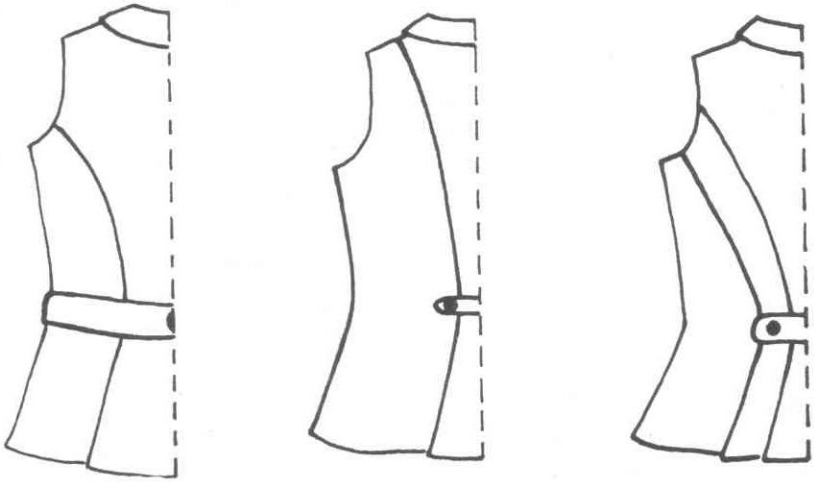
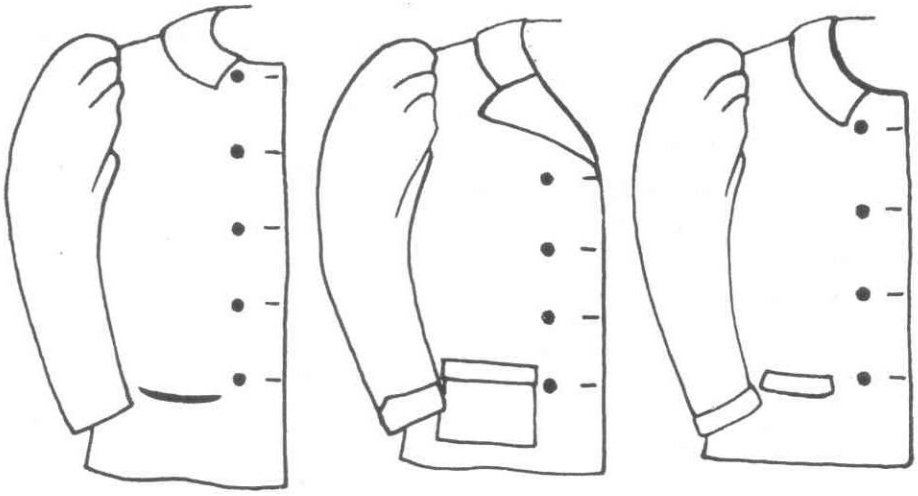
LI. ábra. Blúz III.



LII. ábra. Blúz IV.



LIII. ábra. Női kabát



LIV. ábra Női kabát

A blúzt és szoknyát egyesek az 1930-as évektől kezdődően úgy varratták össze, hogy alá 3–4 alszoknyát is felvehettek. Molnár Ferencné (szül. 1897.) is összevarratta *ubony*nak ruháit, mert ezt kényelmesebbnek tartotta. Később már csak *ubonyt* varratott.

Gy. 7. Piros-fekete színjátású *szövetubony* bordó selyem gallérral és kézelővel, előtte fehér kötény. h: 108 cm, mb: 100 cm, db: 84 cm, uh: 50 cm.

Nagy Antalné (szül. 1908.) leánykori ruháit *ubonnak* alakította át. Szövet-, selyem-, *festőubony*ban jár ma is.

KABÁT, *kabát*

Fekete szövetből, bársonyból, plüssből szabott, *buggyantós* ujjú félkabát. A kor divatjának megfelelően a XIX. század második felétől az 1930-as évekig általános viselet volt. Nagy hidegben a nagykendőt is rákötötték. Viselete az ubonnyal együtt maradt el.

M. F. M. 62. 10. 6. ltsz. Fekete szövetből, belül vattázott, fekete klott bélésel. Rejtett gom, bolással zárul, gallérja mélyen kihajtott, kézelős. A százelején viselték. eh: 68 cm, mb: 108 cm db: 98 cm, uh: 63 cm, (LIII. ábra 2., szabása LIII. ábra 1.).

Gy. 8. A faluban varratott fekete bársonykabát, 1915-ből. Belül vattázott, sárga selyemmel bélelve. Fekete zsinórozású, elől közepén zárul, kihajtott gallérral, kézelővel. eh: 65 cm mb: 110 db: 94 cm, uh: 60 cm, (LIII. ábra 3.).

Gy. 9. Készen vett fekete *prüss* kabát 1914-ből. Vattázott, barna kockás szövet bélésű. Eleje kétsoros gombolással zárul, magas gallérja kerekre szabott, bevágott zsebű, hátul széles övpánttal. eh: 70 cm, mb: 120 cm, db: 96 cm, uh: 63 cm, (LIV. ábra 1.).

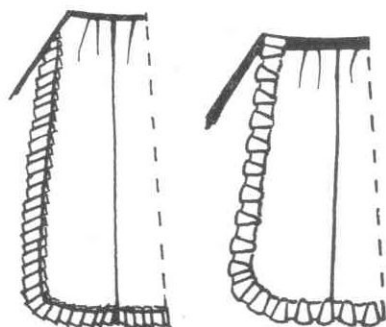
Gy. 10. Kék-zöld-bordó kockás *mondol szövet* (általában sötét árnyalatú kockás vagy csíkos mintájú volt) kabát. Vattázott, zöldes-barna flanell bélésel, 1932-ben készült. A mélyen kihajtott gallér alatt két sor gombbal zárul. Zsebe rávarrt, kézelője fekete bársony, hátán rövid övpánt. eh: 64 cm, mb: 105 cm, db: 104 cm, uh: 62 cm, (LIV. ábra 2.).

T. F. 31. Fekete *nyalott bársony*, gyér szálú nyomtatott bársony. Belül vattázott és fekete klottal bélelt. Eleje kétsoros gombolással zárul, magas gallérja kerek szabású. Elöl egy-egy bevágottzsebbel, hátul rövid övpánt díszíti. A múlt század végétől hordták. eh: 67 cm, mb: 100 cm, db: 90 cm, uh: 61 cm, (LIV. ábra 3.).

KÖTÉNY, *kötő*

Fehér vászonból, kékfestőből, gyolcsból, egyszínű és virágos selymekből, szövetből, delénből, virágos és csíkos kartonból készültek a kor ízlése és divatja szerint. Kedveltségüket mutatja, hogy igen sok maradt ránk. A kötők színe ritkán egyezett a szoknyáival. A kötényeket az alapanyagtól függően az ujjasokhoz és szoknyákhoz hasonlóan az I. világháborúig bélelték. A legrégebbi típus az egyszéles piros hímzéssel díszített vászonkötény

volt, amelyet adatközlőink emlékezete szerint a századfordulón már csak az öregasszonyok viseltek. Erre vonatkozó tárgyi anyagunk nem maradt fenn. Az egyszéles kötényt váltja fel a három részből szabott, mely fokozatosan bővül. Dereka *gallérba* fogott, mely hátul két *madzaggal, perlitivel* kötődik. Háromféle formája ismert: a *keskeny kötő*, körül rakott fodorral, — a széles *nagyfodrá*, alján egy sor rakott fodorral, — a széles *körű fodros*, körül rakott, húzott vagy *pliszirozott* fodorral.



LV. ábra. Keskeny és körül fodros kötény

T. F. 32. *Keskeny kötő*, fekete *falú* színes virágú *aszlat selyemből*, fehér gézszerű anyaggal bélelve.

A XIX. sz. második felében viselték. db: 38 cm, h: 85 cm, ab: 72 cm, (LV. ábra 1.).

T. F. 33. *Keskeny kötő sötétlila falú kék-sárga virágos aszlat selyemből.* Fekete, lazaszövésű vászonnal bélelve. A XIX. sz. második felétől viselték. db: 35 cm, h: 76 cm, ab: 67 cm.

M. F. M. 55. 19. 3. ltsz. *Nagyfodru kötő, lila-drapp mázolt virágú sötétkék selyemből.* Az 1920-as években készült. (db: 51 cm, h: 75 cm, ab: 95 cm, (LVI. ábra 1. szabása LVI. ábra 2.).

T. F. 34. *Lángszín selyemkötő, nagyfodru.* Kék-vörös színt játszó selyemből való alján 15 cm széles a fodor. Az 1910-es évektől kezdődően viselték. db: 48 cm, h: 80 cm, ab: 100 cm.

T. F. 35. *Nagyfodru selyemkötő, rózsás, fekete selyemből,* kb. 15 cm széles fodorral. db: 56 cm, h: 80 cm, ab: 105 cm.

T. F. 36. *Nagyfodru fehér singöltés kötő.* Anyaga fehér vászon, körül *singöltés* betéttel. Fodra 14 cm széles *singöltés*. db: 61 cm, h: 74 cm, ab: 107 cm.

T. F. 37. *Körű fodros kötő, fehér alapon tarka ibolyacsokrokkal mintázott delinből.* Négy sor 2 cm széles, hosszában rávarrt rózsaszín selyemszalag díszíti. Fehér gézzel bélelt. Az 1900-as években viselték, fodra eredetileg *pliszírozott* volt. A körűfodros kötők az 1900-as évektől kezdve fokozatosan bővülnek és rövidülnek. db: 48 cm, h: 78 cm, ab: 100 cm, (LV. ábra 2.).

M. F. M. 52. 2470. 3. ltsz. *Körű fodros kötő, világoskék, virágos selyemből.* Bélelése fehér gézszerű anyag. db: 50 cm, h: 76 cm, ab: 100 cm.

T. F. 38. *Körű fodros kötő, kék aszlat-selyemből, kékes-fehér ritka szövésű vászonnal bélelve.* A századfordulón viselték. db: 56 cm, h: 74 cm, ab: 105 cm.

T. F. 39. *Körű fodros kötő, fekete, apróvirágos selyemből.* Bélelése laza szövésű fekete vászon. A századfordulón viselték. db: 73 cm, h: 77 cm, ab: 104 cm.

T. F. 40. *Körű fodros delinkötő, lila-zöld virágos mintával.* Fehér laza szövésű vászonnal bélelve. db: 73 cm, h: 68 cm, ab: 112 cm.

T. F. 41. *Körű fodros delin kötő, rózsaszín alapon lila-zöld rózsáagakkal.* Bélelése fehér lazaszövésű vászon. Az 1900-as években viselték. db: 49 cm, h: 84 cm, ab: 90 cm.

T. F. 42. *Delin pliszírozott fodru kötő, lila-zöld-sárga dinnyés mustrával, fehér ritkaszövésű vászonnal bélelve.* Az 1900-as években viselték. db: 48 cm, h: 78 cm, ab: 100 cm.

T. F. 43. *Kék csíkos kartonból körű fodros kötő.* Fodra ferde csíkozású. A csíkos kötényhe, más színű csíkos szoknya illet. Az 1920-as évektől viselték. db: 60 cm, h: 76 cm, ab: 106 cm.

M. F. M. 69. 7. 2. ltsz. *Körű fodros kötő, fehér selyemcsíkos batizból.* Fodra *srég* csíkozású melynek varrását fehér *cérnacsipke* takarja. (A hasonló ltsz-ú ruhához tartozik.) db: 55 cm, h: 74 cm, ab: 115 cm.

M. F. M. 69. 7. 4. ltsz. *Körű fodros kötő, fehér vászomból, szélén keskeny fehérhímzés, peremén singöltés fodor.* db: 55 cm, h: 71 cm, ab: 90 cm.

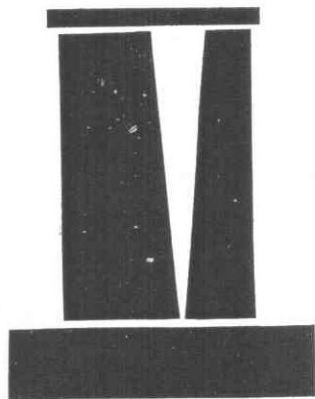
T. F. 44. *Körű fodros zájmedlis kötő, fehér vászomból.* Körül három sor *zájmedlival* és *singöltés fodorral* díszítve. db: 63 cm, h: 75 cm, ab: 122 cm.

T. F. 45. *Körű fodros kötő, körül singöltés betéttel, szélén caknis singölt fodor.* db: 57 cm, h: 82 cm, ab: 120 cm.

T. F. 46. *Sötétkék selyemkötény, körül keskeny fekete csipkével díszítve.* Az 1900-as években viselték. db: 50 cm, h: 77 cm, ab: 104 cm.

T. F. 47. *Kivarrt szélű lüsterkötő.* Egyszeres kötény sötétkék lüsterből lila pamutfonallal hímelve: sarkaiban egy-egy kalászos csokor, oldalain körül csigavonal. Az 1900-as években még viselték, ezt a formát az 1920-as évektől már nem varrták. db: 51 cm, h: 76 cm, ab: 116 cm.

M. F. M. 70. 60. 1. ltsz. *Kivarrt szélű lüsterkötő, háromszél sötétkék lüsterből, lila pamutfonallal hímelve: sarkaiban tulipánszerű virág, oldalain háromkártyos cakknik.* db: 59 cm, h: 70 cm, ab: 93 cm.



LIV. ábra. Nagyfodru kötény

T. F. 48. *Mejjes kötő*, fehér vászonból. Három részből szabott mellrésze a középső rész folytatása, körül *sing öltés fodorral* díszítve. Az 1920-as évektől viselik, főleg lakodalomba hordták. db: 65 cm, h: 91 cm, ab: 122 cm.

NYAKBAVALÓ KENDŐ

A nyakbavaló kendőnek kétféle típusa ismert: a nagyobb méretű *nagyselyömkendő*, valamint a jóval kisebb méretű *nyakravaló kendő*.

A nyakbavaló és fejrevaló kendők anyaga hasonló volt és általában kimutatható, az azonos stílusú minta és technikai kivitelezés. Anyaguk *taft*, *sodrott selyöm*, ripsz vagy *aszlat*, atlasz kötésű selyem. Kedvelt volt még a *zsanir*, kasmir kendő, melyet a radnai búcsúra menet Lippán vásároltak.

Legrégebbiek a *taft kendők*, melyek vékonyak, könnyűek és lágy tartásúak. Szövésük két hímzőfonalrendszer (szegélyezett brossé) segítségével történt. Kivitelezésüknél a színoldalon mustrát adó hímzőfonalak a fonákoldalon lebegnek. A XIX. század második felében és a századfordulón voltak divatosak. A *sodrott selyömkendők* valamivel vastagabbak, kemény tartásúak. Technikai megoldásuk szintén brossé. Itt azonban a színoldalon mustrát adó hímzőfonalak a fonákoldalon bele vannak szöve a kendő szövétébe. Tehát fonákoldaluk egyenletesen vagy csíkosan (kettőnél több szín esetében) kevert színű. Ezeket a kendőket a századforduló táján viselték. Az *aszlat selyömkendők* puhák, vastagok és szép tartásúak. Technikai megoldásuk megegyezik az előző csoporttal. A század elején, egészen az I. világháborúig voltak divatosak.

Nagy selyömkendő, nagykendő

A XIX. század második feléből, a századforduló idejéből fennmaradt kendők mérete 160—230 cm² között van. Középrészük mintázatlan, négy sarokban nagyméretű virágokkal. Peremét a kendő színeivel egyező, hosszú selyemrojt díszíti. Hívősebb időben a melegebb szövet és a géppel kötött kendőket kedvelték. Ilyenek voltak a szövet és *berliner kendők*, melyeket az idősebbek napjainkig viselnek. 1966-ban még vásároltak ilyen kendőt 500 forintért.

Gy. 11. Sárgásbarna *taftból*, sárga virágokkal, barna rojttal, 1895-ből, ára 17 korona volt.

T. F. 49. Bordó *taftból*, fekete-narancssárga virágokkal, közepén vékony rajzú elszórt mustra. Szélén bordó rojt.

M. F. M. 62. 10. 7. ltsz. Piros-fekete színt játszó *sodrott selyömből*, piros-fekete virágokkal, fekete rojtos.

T. F. 50. Barna *aszlat falú*, fekete virágokkal és barna rojttal, a századfordulóról.

T. F. 51. Kék *falú*, fehér virágos, kék rojtos *aszlat* kendő.

T. F. 52. Zsemleszín *aszlat falú*, kék-barna virágos, zsemleszín rojtos kendő.

T. F. 53. Zöld *zsanir kendő*, piros, lila, sárga rózsákkal, zöld rojttal.

Gy. 12. Szélén rojtos zöld *zsanir kendő*, kék-sárga-lila rózsákkal. Lippán vásárolták 1910 körül.

Gy. 13. Rojtos, zöld *zsanir kendő*, kék-sárga-lila rózsákkal. Az I. világháború előtt vásárolták Lippán három koronáért.

Nyakbavaló kendő, kis selyömkendő

A nagy selyömkendők fölött, később helyett nyakravaló kendőket viseltek, melynek anyaga, mintája, színezése hasonló volt az előbbiekhöz, mérete lényegesen kisebb, 105—120 cm² közötti. Viselése az 1900-as évektől terjedt el fokozatosan.

T. F. 54. Bordó *falú aszlat* kendő, kék virágokkal, barna rojttal.

T. F. 55. Fekete, virágos és rojtos *aszlat kendő*.

Gy. 13. Szélén rojtos bordó *zsanir kendő*, kék-zöld-lila virágokkal.

- T. F. 56. Liláskék bársony kendő, kék rojtos. Télen fejre is használták.
 Gy. 15. Kék bársony kendő kék selyemrojttal, 1916-ból.
 Gy. 16. Kék bársonyból, nyomtatott, *nyalt* virágokkal, kék selyemrojttal.
 T. F. 57. *Mohár kendő*, vékony szálú sárgás gyapjúfonalból kötve. Széle, *nyelves*, kettős kék csikkal, fodros szegéllyel.

KÉZBEVALÓ KENDŐ és JEGYKENDŐ

Templomba, táncba fehér himzett kendőt tartottak a kezükben, vagy egyszerű fehér zsebkendőt. A menyasszony *rozmaring fehér* kendőt tartott kezében. 1898-ban Domonkosné fekete-fehér aprómintás jegykendőt vett férjének.

FEJREVALÓ, *fékető*

A XIX. század második felében az asszonyok fejükön fekete pamutból horgolt *féketőt* viseltek, mely fölé *tilokkendőt* kötöttek.

T. F. 58. *Fékető*, fekete pamutból *nyelves szélűre* horgolták, melybe *perlit* fűztek, evvel kötötték meg a konty, ill. *kontyfűsű* körül. átm: 28 cm.

KENDŐ, *hátrakötő kendő*

A *fékető* fölé *hátrakötő kendő* került, melyet háromsarkosra hajtvva, hátul, a konty körül kötöttek meg. Ehhez un. *tilokkendőt* — általában sötétebb színű, kockás zefírt — használtak. Domonkosné Pósa Rozál még őrzi *tilokkendőjét*, melyből *fityuláját* 1898-ban, mint újmenyecskének megkötötték.

Gy. 17. Fekete-fehér kockás *tilokkendő*, melyet 1898-ban vásároltak 60 krajcárért. 80 × 76 cm.

M. F. M. 70. 60. 1. ltsz. sötétszürke-fehér kockás *tilokkendő*, 82 × 76 cm.

FEJREVALÓ, *fityula*

A század elején a hátrakötő kendő helyébe a *fityula* kerül. Ezt már nem alkalmanként kötötték kontyukra, hanem előre megvarrták sötétebb, egyszínű vagy virágos mintájú selyemből. A megfelelő formára hajtogatott *fityula* elejébe kemény papírt tettek, belülről kibélelték, hogy szebben álljon. A tápai asszonyok, Szegeden specialistákkal készítették, de az ügyesebbek megvarrták maguknak. Az 1914-es háború előtt általános viselet volt. Napjainkban a fekete fényes selyemből varrt *fityulákat* hétköznap, ünnepen egyaránt már csak a 70 éven felüli asszonyok viselik.

T. F. 59. *Fityula*, sötétkék alapon sárga virágos selyemből, fekete klott béléssel. h: 24 cm, m: 3,5 cm.

Gy. 18. *Fityula*, fekete selyemből, virágos delén béléssel. h: 23 cm, m: 3-5 cm.

M. F. M. 55. 21. 2. ltsz. Piros selyem *fityula* színes pamuthímzéssel, flitterrel díszítve. (Az 1930-as években készülhetett színpadi kosztümként a Gyöngyösbokrétában szereplők részére. h: 24 cm, m: 3,5 cm.)

FEJREVALÓ KENDŐ, *kendő*

A fejrevaló kendők hétköznapra delénből, kartonból, ünnepre különféle minőségű selyemből, bársonyból, szövetből valók. Sajat színükben vagy élénk színekkel szövással mintáztak. Mustrájuk geometrikus vagy ornamentális jellegű. Kedvelt színeik: fehér, különféle pasztelszínek, sötétzöld, sötétkék, lila és fekete. A kendők mérete rendszerint 80 cm² Tápén napjainkban a 70 éven felüliek a *fityula* felett, a 40-50 évnél idősebbek anélkül viselik, áll alatt kétszer megkötve. A Tápéi Falugyűjtemény 61 fejrevaló kendőt, a szegedi múzeum 8 db tápéi gyűjtésű fejkendőt őriz. Részletes ismertetésüktől most eltekintünk, csupán fontosabb jellemzőiket foglaljuk össze.

A legrégebbi, ún. *sodrott selyömkendők* a XIX. század második feléből valók. Méretük 70—85 cm². Mintegy 10 cm széles zárt keret veszi körül ragyogó, élénk színű, kötött rajzú virágmintákkal. A kendő közepe vagy keskeny bordürje egyszínű.

Az *aszlat selyömkendők* a múlt század végén voltak divatosak egészen az I. világháborúig. Méretük 80—85 cm². Sötét atlaszszövési alapon kb. 15 cm széles élénk színű virágokból brossé technikával szövött a bordűr. A kendő közepe általában mintázatlan, egyesek középrészét vékony rajzú indák hálózák be. Legrégebbiek a *paprikapiros virágúak*.

A *stikkölt virágú selyömkendők*et az 1900-as évektől kezdődően viselték. Méretük 70—80 cm². A kendők széle mintegy 2,5 cm keskeny díszítés nélküli, középső felülete atlasz szövési, *aszlat falú*, melyben egyenletesen elszórt élénk színű, apró virágmotívumok vannak. E motívumok bár hímzésre emlékeztetnek, valójában brossé-technikával készültek. Ebben az esetben a mustrát adó, egymástól távol eső motívumok szélénél, szövéskor a hímzőfonallal visszafordultak. A szálak visszafordulását a fonákoldalon, a motívumok pereménél apró huroksor jelzi.

A *mázolt virágú kendők* viselése az 1910-es évek után terjedt el. A kendők széle 2,5—3 cm díszítés nélküli. Középső felületük saját színükben szövés mintázott, melyen elszórtan, tenyérszíni színes virágmotívumok helyezkednek el. E motívumokat a láncfonalakra nyomják, így szövéskor elvesztik határozott körvonalukat, elmosódott, *mázolt* hatást keltenek. Csupán egy kendő mustráját nyomták szövés után.

A második világháborút követő években készült *selyömkendők* a 2 cm-es mintázatlan szegélyen belül folyamatos mustrájúak. Mintázásuk saját színükben vagy egy-két színnel, szövésel történt. Méretük 70—80 cm² közötti.

SELYEMSZALAG, *pántlika*

A lányok két ágba font hajukba színes selyemszalagot kötöttek. *Olyanok vótunk, mint a májusi ág*. A tenyérszíni széles szalagot a tövénél kezdték a hajba fonnai. Ezért egy-egy *pántlikához* három méter selyemszalagra volt szükség. Az *átkötőpántlika*, mely a fonatok alól a fejtetőn kötődött két ujjnyi széles, szintén színes selyemszalag. Színük az ünnepekhez igazodott, szerették a halványkéket, rózsaszínt és pirosat. Viselése a két világháború között maradt el.

GYÖNGY, *kaláris*

Az I. világháború előtt divatos volt a lányok nyakában 6—8 soros *kalárist* viselni. Szorosan a nyakban hordott gyöngy egyszínű vagy soronként változó. Kötője keskeny selyemszalag, melynek színe a gyöngyével ellentétes, vagy az ünnepekhez igazodó. A gyöngyöt készen vásárolták Szegeden, ott, ahol a *singöltet*.

M. F. M. 59. 6. 2. ltsz. Fehér-lila-sárga-zöld-kék nyolcsoros gyöngy, két oldalt halványkék selyemszalagbokkal megkötve. b: 36 cm.

LÁBBELI, *papucs*

A XIX. század végén az ünneplő és a köznapló papucsok egyaránt egyszerűbbek voltak. Az ünneplő papucsokon a hímzés aprólékos, elszórt, a selyemszalagot a papucsosnál lehetett választani, és ott a helyszínen varrták rá. Az otthoni papucs szalag nélküli volt. Az I. világháború előtti időkben díszesebb papucsokban jártak, kedvelték a kék, piros, fehér színűeket.

T. F. 60. Piros bársonyból és bőrből. Elején selyemhímzésű virág, kalással és aprón rakott kétsoros piros szalag. Sarkas.

T. F. 61. Fekete bársonyból és bőrből. Elején selyemhímzésű virág, kalással és kétsor piros selyemszalag. Sarkas.

Volt, aki *ibelaszti cipőt* viselt az esküvőn és ünnepeken, amikor a papucsban már hideg volt. Télen a jobbmódúak piros vagy fekete *asszonycsizmát* húztak, melynek szára bővebb volt a férficsizma száránál.

T. F. 62. Piros bőrből asszonynak való *csizma*, sarkas.

HARISNYA, *botos*

Papucsához fehér *patent harisnya*, vagy *csikos harisnya* illett. Az I. világháború előtt kezdték viselni a fehér alapon kék, zöld, vagy piros keresztben *csikos harisnyát*. *Koronás botosnak* is mondták, mivel 1 korona volt egy pár.